

Liberet pedagogic

Jan de l'Ors



Jan de l'Ors

Espleitada taus collègis e licèus

▪ Objectius :

Conte tradicionau qui permet, dens lo son apròchi, d'abordar ua o mantuas tematica(s) culturau(s) occitana(s) e tanben de provocar situacions e escambis lingüistics.

Miras lingüisticas :

- Balhar de qué escotar la lenga.
- Desenvolopar las competéncias passivas e activas deu lengatge.
- Desenvolopar l'autonomia lingüistica.
- Arrecaptà's e tornar utilizar los materiaus lingüistics.

Miras culturaus especificas :

- Har vèder de mei bon comprèner uas nocions culturaus : Carnaval, L'Ors e los Pireneus, los chafres hens la societat tradicionau occitana...
- Aqueth conte que's pòt alargar sus nocions culturaus autas : l'onomastica, la plaça e l'estructura deu conte.

Miras culturaus generaus :

- Har vèder mei aisida, taus escolans, ua soscadissa suu tèma de la diferéncia, hòrt present hens lo tèxte.
- Aqueth document que's pòt utilizar solet o hens ua progression mei complèxa. Que's pòt tanben adaptar aus nivèus e besonhs deus escolans.

▪ L'espleitada :

Que sembla de màger importància que lo lengatge orau e sia emplegat purmèr. Per estar ligat, de segur, lo conte a l'oralitat, l'escota e las formulacions navèras que desenvolopan las competéncias passivas (escotar) e tanben activas (parlar). Las activitats aqueras que mobilizan la mesa en òbra autant com l'estruç de las estructuras lingüisticas.

L'espleitada deu conte que's pòt véder dab biais desparièrs :

- Dens la soa globalitat o per tròces significatius.
- Com ua sesilha sola qui's compausa de mantuas seanças (collègi, licèu, LV2, LV3).
- Com seanças distinctas, que tornan (collègi, iniciacion).

Ací, que'vs son perpausadas quauquas activitats qui non son pas exhaustivas. Que vòlen estar tralhas d'espleitar. Cadun que las pòt espleitar, segon lo nivèu vertadèr de la classa, mes tanben seguint los sons besonhs entà respóner aus prètzhèits de l'aprentissatge. Pedagogia e creativitat que pòden anar amassas !

Jan de l'Ors

Exploitation pour les collèges et lycées

▪ Objectifs :

Conte traditionnel, qui dans son approche, permet d'aborder une ou plusieurs thématique(s) culturelle(s) occitane(s) et de provoquer des situations et des échanges linguistiques.

Objectifs linguistiques :

- Donner à écouter la langue
- Développer les compétences langagières passives et actives.
- Développer l'autonomie linguistique.
- S'approprier et réinvestir les matériaux linguistiques.

Objectifs culturels spécifiques :

- Favoriser l'accès à des notions culturelles : Carnaval, l'ours et les Pyrénées, les sobriquets dans la société traditionnelle occitane...
- Ce conte permet également l'interaction avec d'autres notions culturelles : l'onomastique, la place sociale et la structure du conte...

Objectif culturel général :

- Favoriser chez l'élève une réflexion sur le thème de la différence, très présent dans le texte.
- Ce document, utilisé seul ou dans une progression plus complexe, pourra être adapté au niveau et aux besoins des élèves.

▪ L'exploitation :

Il paraît primordial que le langage oral soit exploité en premier. Outre le fait que le conte soit lié à l'oralité, l'écoute et les diverses reformulations du conte développeront les compétences passives (écouter) et actives (parler). Ces activités mobilisent la mise en œuvre ainsi que l'appropriation des structures de la langue.

L'exploitation du conte peut être envisagée sous divers angles :

- Dans sa globalité ou par extraits significatifs.
- Comme une séquence unique comportant plusieurs séances (collège et lycée, LV2, LV3).
- Comme séances distinctes, récurrentes (collège, initiation).

Ici sont proposées quelques activités qui ne se veulent pas exhaustives. Elles veulent simplement ouvrir des pistes d'exploitations. Il appartiendra à chacun de les adapter en fonction du niveau réel de la classe mais aussi à ses besoins, afin qu'elles puissent répondre aux objectifs d'apprentissages définis. Pédagogie et créativité ne sont pas deux termes qui s'excluent !

1. Collègi, iniciacion:

L'espleitada que's pòt envisatjar atau com ua activitat « de rit », a la fin d'ua seança de classa, d'un biais ludic, en seguir las estapas deu raconte :

▪ Tòcas :

- Comprenença globau deu tèxte.
- Anar de cap a tornar escríver lo tèxte (çò que vòu díser ua apropiacion deu vocabulari, de las estructuras lingüísticas).

Las seanças que pòden trobar la loa plaça a la fin d'ua seança de classa. Que s'i pòt atau imaginar que's perseguescan un o dus meses, a proporcion de las òras setmanèras. Totun, que pareish important de cambiar los supòrts de l'estudi tà non pas har landurrejar lo conte. Atau, cadun que causirà d'estudiar lo tèxte sia sancèr sia per tròces.

Alavetz, que podem privilegiar los moments claus deu raconte :

- Lo debut : l'encontre de l'Ors e de Roseta.
- La sortida de la tuta.
- L'encontre de l'eròi e deus autes personatges.
- L'episòdi de la broisha.

L'orau que's deu privilegiar, atau lo document escrit non serà pas balhat purmèr. L'acompanhament audiò que sembla un mejan deus bons tà que los escolans enténian ua prosodia desparièra de la deu professor. Las competéncias passivas que se'n trobaràn melhoradas.

Purmèr, qu'aconselham de har escotar lo tròç causit, sancèr. A condar d'aquò, lo debanament que's pòt envisatjar de mantuns biais :

- A condar deus mots comprés peus escolans e mercats au tablèu : au cap de mantuas legidas, lo tèxte que pòt tornar estar bastit, d'un biais clar e simple.
- En tornar léger, a tot doç, lo professor que pòt mimar las situacions o enqüèra har compréner lo contengut en amuishar los imatges qui cossiran lo tèxte.
- Questions que pòden estar pausadas tà har tornar formular (Qui ei lo personatge ? On ei ?...).
- Un tablèu que pòt estar pleat a proporcion de la progression deu tèxte.
- Un questionari que pòt estar perpausat (cf. "activitats").

A cada debut d'ua seança navèra, que pareish important d'arresumir lo tròç d'istòria contada lo còp passat.

A la fin deu conte, ua re-escritura e ua evaluacion que's pòden har. Plan segur, las evaluacions formativas que son implicitas mentre las reformulacions (tornar emplegar lo vocabulari navèth, ipotesejar sus lo son sens...) que permeten au professor de verificar la comprenença e l'arrecapta.

1. Collège, initiation :

L'exploitation du conte peut s'envisager comme une activité « rituelle », en fin de séance de classe, de façon ludique, en suivant les étapes du récit.

▪ Objectifs :

- Compréhension globale du texte.
- Arriver à une réécriture du texte (ce qui implique l'appropriation du vocabulaire, des structures linguistiques...).

Ces activités peuvent trouver leur place en fin de séance de classe. Il est envisageable qu'elles puissent se poursuivre sur un ou deux mois, en fonction des heures hebdomadaires. Toutefois, il semble important de varier les supports de l'étude afin de ne pas lasser la classe. Ainsi, au choix de chacun, le conte pourra être étudié dans sa globalité ou uniquement par parties.

Nous pouvons ainsi privilégier les moments clefs du récit :

- Le début du texte : la rencontre de Jan de l'Ors et de Rosette.
- La sortie de la grotte.
- La rencontre du héros avec les autres personnages.
- L'épisode de la sorcière.

L'oral est à privilégier, le document écrit ne sera donc pas distribué dans un premier temps. L'accompagnement audio peut constituer une alternative de qualité, afin que les élèves puissent entendre une prosodie différente de celle du professeur. Les compétences passives d'écoute s'en trouveront améliorées.

Nous conseillons donc de faire d'abord entendre la partie du conte choisie en premier lieu, en entier.

A partir de là, la progression peut s'envisager de différentes manières :

- A partir des mots compris par les élèves et notés au tableau : après plusieurs écoutes, le texte peut être construit à nouveau, de façon claire et simple.
- En relisant, posément, le professeur peut mimer les situations ou bien encore, faire comprendre le contenu en montrant les images qui accompagnent le texte.
- Des questions peuvent être posées dans le but de reformuler (Qui est le personnage ? On est ?...)
- Un tableau peut être rempli au fur et à mesure de la progression du texte.
- Un questionnaire peut être proposé (cf. « activités »).

A chaque début de nouvelle séance, il semble important de faire un résumé (rappel) de la partie d'histoire racontée lors de la séance précédente.

A la fin du conte, une réécriture et une évaluation restent possibles. Il va de soi que pendant les différentes reformulations du texte, les évaluations formatives sont implicites : réemployer le vocabulaire nouveau, faire des hypothèses sur leur sens permettent au professeur de vérifier la compréhension et l'appropriation.

▪ **La re-escritura :**

Vista dab mei d'ua mena :

1. A condar deus imatges qui corresponen aus moments màgers, tornar trobar l'òrdi deus bons, produir ua frasa-arresumit entà tornar bastir lo tèxte d'un biais mei clar. Lo tribalh que's realiza en grop, dab com supòrt lo vocabulari vist (ua lista escriuta au tablèu, per exemple).
2. Lo contra : desgatjar purmèr las etapas deu conte : tribalh orau dab frsas-amòrsas (Au debut deu conte...). De hèit que constitueish un reclam de las seanças totas. Las frsas que son mercadas au tablèu (a condar de las proposicions hèitas per la classa) e suu quasèrn. Puish, en gropets, la frasa qu'ei illustrada per un dessenh. Los dessenh e las frsas que son amassats tà har ua istòria sancèra.

L'integralitat de las seanças que's pòt acabar dab ua legida a votz hauta (dens lo cas on ei dejà hèita la correspondéncia grafia / fonia) deu conte, de tròces o / e de la re-escritura.

Sustot, non cau pas desbrembà's lo plaser de léger, d'entèner lo conte, en bèth crear un ambient que sia adaptat ad aqueth moment tan particular.

▪ **Proposicions d'activitats :**

1. sus ua partida deu tèxte : cf. annèx 1
2. sus la comprenença globau : cf. annèx 2
3. sus la gramatica e l'estructura de la lenga :

Non sembla pas important, ad aqueth nivèu, de tribalhar en pregondor sus la gramatica. Mei que tot, que s'i pòt aperar l'atencion sus quauques punts, d'un biais brac, o dab exerciçòts. Las seanças que tractan d'aquestes punts que tròban la loa plaça un còp la legida e la comprenença acabadas, tà que lo plaser e lo ludic deu conte e poscan demorar sancèrs.

Atau, que's pòt amuishar, a l'orau, simplament, los temps deu passat tau raconte e lo temps deu present tau discors.

Totun, d'autres exercicis que son possibles :

- tribalh sus l'òrdi deus mots hens ua frasa,
Exemple : Tornar botar en plaça la frasa : 's – ors – minja – la – l' – hemna – que
- tornar trobar mots deu tèxte, en perpausar un tèxte dab horats,
- tornar trobar mots deu tèxte en perpausar un tèxte dab horats e tanben ua lista de vocabulari,
- tribalhar sus las fòrmas : afirmatiu e negatiu,
- tribalhar sus l'article,
- tribalhar sus ua reconeishença hens lo tèxte : articles, infinitius, pluraus...
- E tanben un sarròt d'autres exercicis on tota la creativitat de cadun e's posca manifestar.

▪ **La réécriture :**

Elle peut être envisagée différemment :

1. A partir des images qui correspondent aux moments clefs, retrouver l'ordre de ces images, produire une phrase-résumé pour rebâtir le texte de façon plus claire. Le travail s'effectue en groupe, en ayant pour support le vocabulaire abordé (une liste écrite au tableau, par exemple).
2. Le contraire : il s'agit de dégager les étapes du récit : travail oral avec des phrases-amorces (Au début du conte...). Ceci est en fait un rappel de toutes les séances. Les phrases sont marquées au tableau (à partir des propositions émises par la classe) et sur le cahier. Puis, par petits groupes, la phrase est illustrée par un dessin. Le dessin et la phrase qui l'illustre seront ensuite rassemblés pour former une histoire entière.

L'intégralité des séances peut se terminer par une lecture à voix haute (dans le cas où la correspondance graphie / phonie a été mise en place) du conte, des extraits ou / et de la réécriture.

Il ne faut surtout pas, dans tout ceci, oublier le plaisir de lire, d'entendre le conte, tout en créant une atmosphère qui soit adaptée à ce moment tout particulier.

▪ **Propositions d'activités :**

1. sur une partie du texte : cf. annèx 1
2. sur la compréhension globale: cf. annèx 2
3. sur la grammaire et la structure de la langue :

Il n'apparaît pas primordial, à ce niveau, de faire un travail grammatical en profondeur. Néanmoins, nous pouvons attirer l'attention sur quelques points, de façon allusive, ou par le biais d'exercices très simples.

Les séances ayant trait à ces points pourront trouver leur place une fois la lecture et la compréhension achevées, afin que le plaisir et l'aspect ludique du conte restent entiers.

Ainsi, nous pouvons faire remarquer, tout simplement, à l'oral, que le récit est aux temps du passé et le discours aux temps du présent.

D'autres exercices restent possibles :

- travail sur l'ordre des mots dans une phrase,
Exemple : Tornar botar en plaça la frasa : 's – ors – minja – la – l' – hemna – que
- retrouver des mots du texte en proposant un texte à trous,
- retrouver des mots du texte en proposant un texte à trous et une liste de vocabulaire,
- travailler sur les formes : affirmative et négative,
- travailler sur l'article,
- travailler sur un repérage dans le texte : articles, infinitifs, pluriels...
- et bien d'autres encore que la créativité de chacun saura mettre à profit.

2. Collègi, licèu LV2, LV3 :

Ací, l'espleitada que's pòt har atau com ua sequéncia dab ua progression dens las activitats. Totun, lo lengatge orau que demora purmèr.

Atau, dens las seanças que pòden càber :

- Comprenença globau.
- Comprenença detalhada.
- Tornar formular (recaptata deu sens, deu lexic, de las estructuras).
- Ahortir las estructuras lingüísticas (exercicis, reinvestment).
- Tornar escríver, produsir quauquarren en partir deu conte.
- Perlongament : botar la sequéncia dens un projècte mei gran e mei bastit.

Las miras especificas d'aprenedissatge que pòden trobar la loa plaça dab aqueths elements.

▪ **Proposicion de debanament : (las seanças)**

1 - Escota deu conte (CD audiò), sancèr. Ad aqueth nivèu, lo conte que sembla de bon comprèner. En fonccion deu nivèu deus escolans, lo tribalh que serà mei o mensh gavidat. Atau que's pòt demandar aus escolans :

- De notar lo vocabulari (los mots comprés) o de trobar las etapas deu raconte.
- De respóner a questions barradas (Qui ei lo personatge principau ? Quau ei la soa genealogia ?...). Non sembla pas importanta ua dusau escota deu conte pr'amor de'u non pas har vèder longàs. La comprenença globau que's pòt hargar d'un biais collectiu. L'ordi deu raconte e tanben los elements deu lexic que son notats suu tablèu. Atau que pòt aparéisher un esquèma deu conte. Los escolans que'n conservan ua mèrca escriuta, de bon manejar tà la re-escritura.

2 - Comprenença detalhada : Un còp los resumits deus diferents episòdis tornats formular, lo professor que causeish un tròç deu conte.

Que perpausam, d'un biais significatiu, l'encontre de Jan dab los autes personatges, la rivalitat que punta enter los personatges, au moment de causir lo capdau de la troperada : despuish « Que tornè véder au haure. (...) » (p.16) dinc a « (...) tau hons deu lheit. » (p.30). Aqueth tròç que pòt servir tau bachelierat. Que pòt semblar longàs mes la purmèra partida (encontre deus personatges) qu'ei de bon comprèner.

- a) Lo professor que lei lo tèxte (tà cambiar deu supòrt audiò), que demanda aus escolans de relhevar los noms deus personatges e las etapas deu raconte (encontre, l'ajusta, l'arribada au castèth). Comprenença simpla.
- b) Lo tèxte qu'ei balhat. Legida peus escolans, explic deu lexic e deus problèmas de lenga.
- c) Questionari. Comprenença detalhada, analisi :
 - A quin moment dat deu tèxte e podem situar aqueth tròç ?
 - Quaus son las caracteristicas deu Jan de l'Ors qui podem relhevar ? (elements de soscadissa : Perqué se'n va córrer lo monde ? la cana, lo biais de s'amigalhar dab los autes subertot la percepcion de Tonhut, l'arribada au castèth).

2. Collège, lycée LV2, LV3 :

Ici, l'exploitation peut être appréhendée comme une séquence en elle-même avec une progression dans les activités. Toutefois, le langage oral demeurera premier.

Ainsi, les séances peuvent contenir les éléments suivants :

- Compréhension globale.
- Compréhension détaillée.
- Reformulation (appropriation du sens, du vocabulaire, des structures).
- Consolidation des structures linguistiques (exercices, réinvestissement).
- Réécriture, réalisation d'une production à partir du conte.
- Prolongement : inscription de la séquence dans un projet plus large et plus construit.

Ces éléments pourront contenir les objectifs spécifiques d'apprentissages que chacun pourra définir, en fonction de sa progression et de son public.

▪ Proposition de déroulement : (les séances)

1 - Ecoute du conte (CD audio), dans son intégralité. Le conte, à ce niveau, paraît abordable. En fonction du niveau des élèves, le travail pourra être plus ou moins dirigé. Ainsi, l'enseignant pourra demander aux élèves :

- de prendre des notes portant sur : le vocabulaire (les mots compris) ou de dégager les différents moments du texte.
- de répondre à des questions fermées (Qui ei lo personatge principau ? Quau ei la soa genealogia ?...). Une seconde écoute du texte n'est pas forcément nécessaire car il s'agit de ne pas rendre la chose pesante. La compréhension globale peut ainsi être l'objet d'une construction collective. L'ordre du récit, les éléments de vocabulaire, sont notés au tableau. Un schéma du conte peut ainsi être forgé. Les élèves en gardent la trace écrite. Ils pourront le réinvestir lors de la réécriture.

2 - Compréhension détaillée : Après une reformulation orale, résumé des différents moments clefs du récit, l'enseignant choisira un extrait du conte.

Nous proposons, de façon significative, la rencontre de Jan avec les autres protagonistes, la rivalité naissante des personnages, au moment de décider qui va être le chef de la bande : de « Que tornè véder au haure. (...) » (p.16) à « (...) tau hons deu lheit. » (p.30).

Cet extrait peut être utilisé pour la liste du bac. Il peut sembler long, mais la partie concernant la rencontre des personnages est facile à comprendre.

- a) L'enseignant lit le texte (pour changer du support audio), demande aux élèves de relever le nom des personnages et les différentes étapes de la narration (rencontre, joute, arrivée au château). Compréhension simple.
- b) Le texte est distribué. Lecture par les élèves. Explication du lexique et des difficultés linguistiques.
- c) Questionnaire. Compréhension détaillée, analyse :
 - A quin moment dat deu tèxte e podem situar aqueth tròç ?
 - Quaus son las caracteristicas deu Jan de l'Ors qui podem arretièner ? (elements de soscadissa : Perqué se'n va córrer lo monde ? la cana, lo biais de s'amigalhar dab los autes subertot la percepcion de Tonhut, l'arribada au castèth).

- Que çò que balhan a véder los noms deus personatges ? (caracteristicas, caractèrs, ròtles de vièner dens la benalèja, relacions que podem supausar, simbolica deus noms).
- Perqué e sembla a despart deus autes lo Tonhut ? (encontre, episòdi de la cana, ensajar de comparar dab d'autes caras de tonhuts). Quin apareish dens la soa relacion a l'umanitat ?
- E podem balhar ua classificacion deus personatges ?
- Fin finala, quau ei lo qui apareish lo mei hòrt ?
- Au ton avís, quaus son las ambicions deu Jan de l'Ors en voler conéisher lo monde ?
- Qué çò qu'ei, a la toa idea, un conte iniciatic ?

- Aqueth questionari que pòt :
 - sia estar empleat e redigit a casa, corregit en classa d'un biais collectiu a la seança d'après, un còp hèita la reactivacion devath la forma d'un resumit orau rapide,
 - sia estar empleat d'un biais collectiu, en classa, a l'orau, las responsas que son completadas e notadas, tornadas léger a la fin de l'òra.
- Entad enriquesir lo vocabulari, que pòt estar balhada ua ficha dab mots qu'exprimeishen las nocions d'articulacion de las ideas.
- Plan segur, sonque ua seança non serà pas pro tau questionari, que hè donc hrèita de har tornar formular lo tribalh hèit a cada debut de seança.

d) Legida deu tèxte peus escolans.

e) Practica de la lenga :

- 1- « Que tornè véder au haure » : quin temps ei emplegat ? « au » : natura deu mot, perqué ei emplegat ? Cercar d'autes exemples hens lo tèxte.
- 2- P. 16 : « que'n pleguè », « se'n har », p. 21 : « e'ns », « que se n'anèn », p. 22 : « n'enten pas » : explicatz aquestas formas. Trobar d'autes formas hens lo tèxte.
- 3- P. 22 : « que hèi aus carrats », « si hèm a las estòrças » : explicatz l'emplec deu vèrb.
- 4- P. 26 : « — *Que cau que sàpim qui serà lo mèste.*
— *Que serà lo mei hòrt !* »
Explicatz l'emplec deus temps.
- 5- P. 22 : « pas tan luenh com » : explicatz l'emplec de « com ».
- 6- P. 27 : « finàs », « coquinàs » : explicatz la formacion, hargatz d'autes mots.

Expression personau :

- 1- E pensatz que cau estar rusat entà s'i escàder dens lo monde actua ?
- 2- E pensatz que cau anar descobrir lo monde tà's descobrir se-medish ?

- Que çò que balhan a comprèner los noms deus personatges ? (caracteristicas, caractèrs, ròtles d'arribada dens la benalèja, relacions que pòden supausar, simbolicas deus noms).
- Perqué e sembla ad espart deus autes lo Tonhut ? (encontre, episòdi de la cana : ensajar de comparar dab d'autas caras de tonhuts). Quin apareish dens la soa relacion a l'umanitat ?
- E s'i pòt balhar ua classificacion deus personatges ?
- Fin finala, quau ei lo qui apareish lo mei hòrt ?
- Au ton avís, quaus son las ambicions deu Jan de l'Ors en mei de voler conéisher lo monde ?
- Qué çò qu'ei, a la toa idea, un conte iniciatic ?

- Ce questionnaire peut :
 - soit être rempli et rédigé à la maison puis corrigé de façon collective lors de la séance suivante, après une réactivation qui prendrait la forme d'un rapide résumé oral,
 - soit être rempli de façon collective, en classe, à l'oral, les réponses étant complétées, corrigées et notées, relues à voix haute en fin d'heure.
- Afin d'enrichir le vocabulaire de l'argumentation, une fiche comportant des mots permettant l'articulation des idées peut être distribuée.
- Il est certain qu'une seule séance ne peut suffire à ce questionnaire, une reformulation du travail effectué est donc nécessaire en début de chaque séance.

d) Lecture du texte par les élèves.

e) Pratique de la langue :

- 1- « Que tornè véder au haure » : quin temps ei emplegat ? « au » : natura deu mot, perqué ei emplegat ? Cercar d'autes exemples hens lo tèxte.
- 2- P. 16 : « que'n pleguè », « se'n har », p. 21 : « e'ns », « que se n'anèn », p. 22 : « n'entenèn pas » : explicatz aquestas formas. Trobar d'autas fòrmas hens lo tèxte.
- 3- P. 22 : « que hèi aus carrats », « si hèm a las estòrças » : explicatz l'emplec deu vèrb.
- 4- P. 26 : « — *Que cau que sàpim qui serà lo mèste.*
— *Que serà lo mei hòrt !* »
Explicatz l'emplec deus temps.
- 5- P. 22 : « pas tan luenh com » : explicatz l'emplec de « com ».
- 6- P. 27 : « finàs », « coquinàs » : explicatz lo sufixe, hargatz d'autes mots.

Expression personau :

- 1- E pensatz que cau estar rusat entà s'i escàder dens lo monde actua ?
- 2- E pensatz que cau anar descobrir lo monde tà's descobrir se-medish ?

3 - Avaloracion :

- L'avaloracion que pòt estar ua re-escritura, dab un tèma balhat, tad emplegar lo mei d'estructuras e de lexic vists a l'entaut de las seanças passadas, en tot utilizar un còp lo dialòg un còp lo raconte.
- La legida deu tròç que pòt tanben servir a l'avaloracion.

4 - Re-escritura :

Collectiva au debut tà decidir de las modalitats d'escritura, deu supòrt, de la causida deus personatges, de l'adaptacion...

Que pòt tanben estar portada sus l'emport e servir tà l'avaloracion darrèra.

5 - Perlongaments :

Lo conte aqueth que sembla de bon utilizar dens mantuns maines, autan culturaus com literars :

- Rapressament dab contes iniciatics autes (Bladèr, Arnaudin, Dardy...) occitans o tanben de culturas autas ; dab vadudas maravilhosas autas (Gargantuà, mitologia...).
- L'onomastica.
- Posicionament dens la tradicion de Carnaval.
- Tribalh transfrontalèr dab l'Espanha, lo Parc Nacionau deus Pireneus.
- La re-escritura o lo conte que pòden estar espleitats dens l'encastre deu Hestenu deus liceans.
- ...

N.B. : Que trobaratz au CAP'ÒC (CDDP 64) documents tad aqueths tèmas. Siti : http://crdp.ac-bordeaux.fr/capoc/
--

3 - Evaluation :

- L'évaluation peut consister en l'écriture, sur un thème donné pour réemployer le maximum des structures et du lexique vus lors des séances précédentes, en alternant récit et dialogue.
- La lecture de l'extrait peut également participer à l'évaluation.

4 - Réécriture :

Collective au départ pour décider des modalités d'écriture, du choix des personnages, du support, de l'adaptation...

Elle peut faire l'objet d'une mise en scène et servir d'évaluation finale.

5 - Prolongement :

Ce conte peut faire l'objet d'une insertion culturelle dans de nombreux domaines culturels et littéraires :

- Rapprochement avec d'autres contes initiatiques (Bladèr, Arnaudin, Dardy...) occitans ou d'autres cultures ; avec d'autres figures de naissances extraordinaires (Gargantua, mythologies...).
- L'onomastique.
- Positionnement dans la tradition de Carnaval.
- Travail transfrontalier avec l'Espagne, le Parc National des Pyrénées.
- La réécriture ou le conte peuvent être exploités dans le cadre du Festival des Lycéens.
- ...

N.B. : Vous pourrez trouver au CAP'ÒC (CDDP 64) des ouvrages et du matériel concernant quelques uns de ces thèmes. Site : http://crdp.ac-bordeaux.fr/capoc/

Fin finala, ací devath, un tablèu dab possibilitats d'espleitacion autas. Que pòt servir taus qui'u vòlen espleitar.

Enfin, voici un tableau qui pourra servir d'appui à ceux qui voudront exploiter le conte. Il présente d'autres possibilités d'étude.

Espleitada lingüística	Gramatica	Espleitada culturau
<ul style="list-style-type: none"> - Questionaris de comprenença. - Tornar formular. - Vocabulari especific (segon tèmas). - Imaginar la seguida d'un tròç causit. - Los personatges : <ul style="list-style-type: none"> • los noms • questionari • las actituds • los sentits • los caractèrs. - La figura de l'ors. - Las estrategias de Tonhut. - Las bèstias (l'agla). - La morala deu conte iniciatic. - ... 	<ul style="list-style-type: none"> - Los temps : <ul style="list-style-type: none"> • l'imperfèit • lo preterit • lo subjunctiu present e imperfèit. • lo futur de l'indicatiu • lo present de l'indicatiu • la concordéncia deus temps. - Los comparatius. - L'article contractat. - Formacion deu lexic. - Vocalisacion de l'article « lo ». - La negacion. - Las expressions idiomáticas. - L'estille dirècte / indirècte. - La plaça deu pronom. - ... 	<ul style="list-style-type: none"> - L'ors dens la tradicion orau e patrimoniau. - Los noms e los chafres. - Las bèstias dens d'autres contes (ex : l'agla dens Bladèr...). - L'estructura deu conte. - La tradicion orau deu conte. - Carnaval. - Tribalh interdisciplinari (francés, SVT). - ...

Jan de l'Ors

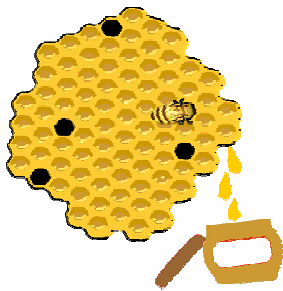
Annèx

Responetz a las questions (ua reponsa tà cada question) :

- 1 - La hemna qu'amassa : un tojar.
 sostre.
 un monstre.
- 2 - Qu'entenó a croishir : barcas.
 hemnas.
 brancas.
- 3 - Qui sorteish deu bòsc ? un ors.
 un lop.
 ua vop.
- 4 - L'ors que's minja la hemna.
 L'ors que hè mau a la hemna.
 L'ors non li hè pas nat mau.
- 5 - La hemna e l'ors que son : dehens ua tuta.
 en dehòra d'ua tuta.
 au ras d'ua tuta.
- 6 - La hemna qu'espèra un orset.
 qu'espèra un mainat.
 qu'espèra un monstre.
- 7 - Lo mainat que's sembla a un ors.
 qu'ei miei ors miei uman.
 qu'ei uman e qu'a sonque drin de peu.
- 8 - Lo mainat que s'apèra : Jan.
 Janòt.
 Jana.
- 9 - Lo pair que parteish tot dia e que cerca ua pèira grana.
 que parteish tot dia e que barra la pòrta.
 que parteish tot dia e que dèisha ubèrta la pòrta.

Vocabulari

1. Qu'ei aquò ? Completatz los imatges dab lo mot qui cau :



.....

lo sostre nodar la tuta la mèu lo tojar la carn estar gròssa
 la tusca los avajons estar barrat las amoras los averans lo minjar

2. Quaus son los mots qui son :

- vèrbes :

- au plurau :

3. Completatz las frsas :

1. Quan ua hemna ei embarrassada, qu'espèra un
2. Los avajons, las amoras e los averans que son
3. La qu'ei barrada. (espiar lo dessenh)
4. La carn que vien d'un

Tà l'aquisicion deu vocabulari, los imatges que pòden estar hèits mei grans, amuishats e la question que pòt estar pausada peu professor (memorizacion).

Los mots que pòden sonque estar lo perpaus a ua reconeishença grafica : que son escriuts sus paperòts, en gran, balhats aus dròlles. Lo professor que ditz lo mot, lo qui a lo paperòt que'u va botar en devath de l'imatge qui cau.


Que podetz atau practicar los medishs exercicis sus las etapas totas deu raconte. Los imatges que son de bon trobar sus Internet.

Pour l'acquisition du vocabulaire, les images peuvent être agrandies, montrées et la question posée par le professeur (mémorisation). On pourra les utiliser dans le cadre de la réécriture.

Les mots peuvent faire simplement l'objet d'une reconnaissance graphique : ils sont écrits en grand sur des vignettes, distribuées aux enfants. Le professeur énonce le mot, celui qui reconnaît et qui possède la vignette va la placer sous l'image correspondante.

Vous pouvez pratiquer le même type d'exercices sur toutes les autres étapes du récit. Les images peuvent facilement se trouver sur Internet.

Emplear la grasilha aquera, en escotar de plan las consignas balhadas peu professor :

Tad emplegar lo tablèu :

Qu'ei un tablèu deus personatges que's pòt emplegar de mei d'un biais :

- a proporcion deus episòdis,
- en sintèsi, après que sian acabadas las legidas totas deus episòdis, e tanben verificada la comprenença.

Atau, lo tablèu aqueth que pòt servir d'utís tà tornar escrìver lo tèxte, mei que tot tà tribalhar seus dialògs. Segon las soas pròpias causidas, en tot passar per l'orau d'un biais collectiu, la reformulacion e la repeticion individuau, lo professor que'u pòt agranir e presentà'u suu tablèu (o tanben suu retròprojector).

En tot cas, la grasilha qu'ei vuèita e los escolans purmèr, que deven emplegar las abscissas e las ordinadas dab los noms deus personatges dens l'ordi d'arribada. Aqueth tablèu que's lei dens lo sens de las abscissas de cap a las ordinadas (sens de la sageta).

↙	L'ors	Roseta	Jan de l'Ors	Arròda de Molin	Trenca Montanha	Aurelha Fina	Tonhut	La broisha
L'ors	X							
Roseta		X						
Jan de l'Ors			X					
Arròda de Molin				X				
Trenca Montanha					X			
Aurelha Fina						X		
Tonhut							X	
La broisha								X

Lo professor que hè eth medish lo son pròpi axe de legida, segon lo nivèu deus escolans :

- Acontentà's de sonque numerar quauquas casas, aquò que depen de l'òrdi d'arribada deus personatges e deus lors rencontres.

Utilisation du tableau :

Il s'agit d'un tableau des personnages, il peut être rempli de plus d'une façon :

- au fur et à mesure des différents épisodes,
- en synthèse, une fois toutes les lectures des épisodes achevées et la compréhension vérifiée.

Ce tableau pourra ainsi servir d'outil pour la réécriture du texte, notamment si on veut travailler sur les dialogues. Le professeur pourra donc, selon ses propres choix, de toutes les façons en passant par l'oral collectif, la reformulation et la répétition individuelle des phrases à écrire, l'agrandir et le distribuer aux élèves ou l'agrandir et le présenter au tableau (ou sur rétroprojecteur).

Dans tous les cas, la grille est vide et la première étape pour les élèves est de remplir les abscisses et ordonnées avec les noms des personnages dans l'ordre d'apparition. Ce tableau se lit des abscisses vers les ordonnées (sens de la flèche). Ainsi :

↙	L'ors	Roseta	Jan de l'Ors	Arròda de Molin	Trenca Montanha	Aurelha Fina	Tonhut	La broisha
L'ors								
Roseta								
Jan de l'Ors								
Arròda de Molin								
Trenca Montanha								
Aurelha Fina								
Tonhut								
La broisha								

Le professeur choisira lui-même l'axe selon lequel il veut orienter ce tableau et sa lecture. Selon le niveau des élèves, nous pouvons ainsi :

- nous contenter de numérer seulement quelques cases, en fonction de l'ordre d'apparition des personnages et de leurs rencontres (cf. ci-dessous),

- Estudiar, (en har sia un relhevat deu tèxte sia ua reformulacion), las caracteristicas de cada personatge.

Ex : Aurelha Fina : Qu'ei un gigant, qu'a l'aurelha hòrt fina. Que pòt entèner germiar lo hroment.

Aquò qu'ei escriut dens la casa on Arròda de Molin e parla au Jan de L'Ors.

- Arresumir cada encontre.

Ex : Tonhut : Los autes gigants que l'encontran en darrèr. Com ei rusat, que s'escad tad estar lo mèste de la troperada.

Aquò qu'ei escriut dens la casa on Tonhut e parla aus autes personatges.

↙	L'ors	Roseta	Jan de l'Ors	Arròda de Molin	Trenca Montanha	Aurelha Fina	Tonhut	La broisha
L'ors								
Roseta	1							
Jan de l'Ors		2 mair e hilh						
Arròda de Molin			3					
Trenca Montanha			4	4				
Aurelha Fina			5	5	5			
Tonhut			6	6	6	6		
La broisha			7	7	7	7	7	

- étudier, en faisant soit un relevé du texte soit une reformulation, les caractéristiques de chaque personnage,

Ex : Aurelha Fina : Qu'ei un gigant, qu'a l'aurelha hòrt fina. Que pòt entèner germiar lo hroment.

Ceci sera écrit dans la case où Arròda de Molin parle à Jan de L'Ors.

- faire un résumé de chaque rencontre.

Ex : Tonhut : Los autes gigants que l'encontran en darrèr. Com ei rusat, que s'escad a estar lo mèste de la troperada.

Ceci sera écrit dans la case où Tonhut parle aux autres personnages.

↙	L'ors	Roseta	Jan de l'Ors	Arròda de Molin	Trenca Montanha	Aurelha Fina	Tonhut	La broisha
L'ors								
Roseta	1							
Jan de l'Ors		2 mair e hilh						
Arròda de Molin			3					
Trenca Montanha			4	4				
Aurelha Fina			5	5	5			
Tonhut			6	6	6	6		
La broisha			7	7	7	7	7	

© CRDP d'Aquitaine 2005
75 cours Alsace-Lorraine - 33075 Bordeaux cedex
Serveur Web : <http://crdp.ac-bordeaux.fr>
Editions CRDP d'Aquitaine - CAP'OC - CDDP 64
Director de la publicacion : Jean-Marie Puslecki,
director deu CRDP d'Aquitaine

